

# شرح وظایف سرپرستان سالن در آزمون سراسری سال ۱۳۹۸

گروه آزمایشی	نوبت، روز و تاریخ آزمون	رنگ (برچسب کیسه سؤالات و پاسخنامه‌ها، کارت عوامل اجرایی و پاسخنامه‌ها)	تعداد پاسخنامه	تعداد دفترچه سؤال
علوم ریاضی و فنی	صبح پنجشنبه ۱۳۹۸/۴/۱۳	آبی	۱	دو دفترچه شامل: ۱- دفترچه آزمون عمومی، ۲- دفترچه آزمون اختصاصی
علوم انسانی	صبح پنجشنبه ۱۳۹۸/۴/۱۳	سبز	۱	
هنر	عصر پنجشنبه ۱۳۹۸/۴/۱۳	صورتی	۱	
علوم تجربی	صبح جمعه ۱۳۹۸/۴/۱۴	قرمز	۱	
زبان‌های خارجی	عصر جمعه ۱۳۹۸/۴/۱۴	نارنجی	۱	

۱) محل برگزاری آزمون سراسری برای کلیه داوطلبان سراسر کشور، شهرستان مرکز همان استان و یا یکی از شهرستان‌های واقع در همان استانی که داوطلب در تقاضانامه ثبت‌نام به عنوان استان محل اقامت فعلی مشخص کرده است، خواهد بود.

۲) کارت شرکت در آزمون داوطلبان گروه‌های آزمایشی مختلف از روز یکشنبه نهم تیرماه ۱۳۹۸ از طریق

سایت اینترنتی سازمان سنجش آموزش کشور به نشانی: [www.sanjesh.org](http://www.sanjesh.org) قابل دریافت می‌باشد.

۳) نام گروه آزمایشی و همچنین تاریخ و زمان برگزاری آزمون (جلسه صبح یا بعدازظهر) بر روی کارت‌های شرکت در آزمون هریک از داوطلبان گروه‌های آزمایشی علوم ریاضی و فنی و علوم انسانی، هنر، علوم تجربی و زبان‌های خارجی مشخص گردیده است

۴) دفترچه‌های آزمون عمومی و اختصاصی هر یک از گروه‌های آزمایشی به تفکیک، بسته‌بندی شده و بر روی جلد هریک از آنها، نام آزمون، عنوان گروه آزمایشی، مشخصات داوطلب و نوع دفترچه سؤالات درج گردیده است.

۵) مدت زمان پاسخگویی برای داوطلبان معلول (داوطلبان نابینا، نیمه‌بینا، ناشنوا و نیمه‌شنوا و معلولیت‌های خاص) به علت زمانی که صرف خواندن سؤال توسط ممتحنین، که با توجه به نقیصه استنباط و پاسخگویی کندتر می‌شود، از زمان شروع امتحان با توجه به دروس مربوط (دروس آزمون عمومی و اختصاصی) محاسبه و در جداول مربوط درج گردیده است.

## دفترچه سؤالات عمومی گروه‌های آزمایشی مختلف

دفترچه عمومی	مواد امتحانی	تعداد سؤال	از شماره	تا شماره	مدت لازم برای پاسخگویی (به دقیقه) برای داوطلبان	
					معمول	عادی
شماره ۱ (۷۵ دقیقه)	زبان و ادبیات فارسی	۲۵	۱	۲۵	۱۸	۲۳،۴
	زبان عربی	۲۵	۲۶	۵۰	۲۰	۲۶
	فرهنگ و معارف اسلامی*	۲۵	۵۱	۷۵	۱۷	۲۲،۱
	زبان انگلیسی	۲۵	۷۶	۱۰۰	۲۰	۲۶

\* داوطلبانی که به سؤالات معارف غیراسلام پاسخ می‌دهند و یا زبان خارجی آنان غیرانگلیسی می‌باشد، باید سؤالات مربوط به اقلیت‌های دینی (کلیمی، زرتشتی و مسیحی) و زبان خارجی غیرانگلیسی (فرانسه، آلمانی، ایتالیایی و روسی) را پاسخ دهند. سؤالات مربوط برای این دسته از داوطلبان با توجه به شماره داوطلبی آنان شخصی‌سازی شده و به صورت بسته‌های مجزا، در کیسه هر یک از حوزه‌های امتحانی مربوط قرار داده شده است. شماره داوطلبی این دسته از داوطلبان در هر یک از گروه‌های آزمایشی در جدول حوزه‌های امتحانی و آمار داوطلبان هر حوزه مشخص شده است.

## جداول دفترچه سؤالات اختصاصی گروه‌های آزمایشی مختلف:

### گروه آزمایشی علوم انسانی (صبح پنجشنبه ۱۳۹۸/۴/۱۳)

دفترچه اختصاصی	مواد امتحانی	تعداد سؤال	از شماره	تا شماره	مدت لازم برای پاسخگویی (به دقیقه) برای داوطلبان	
					معمول	عادی
شماره ۲ (۱۶۵ دقیقه)	ریاضی	۲۰	۱۰۱	۱۲۰	۲۵	۳۷،۵
	اقتصاد	۱۵	۱۲۱	۱۳۵	۱۰	۱۳
	زبان و ادبیات فارسی	۳۰	۱۳۶	۱۶۵	۳۰	۳۹
	زبان عربی	۲۰	۱۶۶	۱۸۵	۲۰	۲۶
	تاریخ و جغرافیا	۳۰	۱۸۶	۲۱۵	۲۵	۳۳،۵
	علوم اجتماعی	۲۰	۲۱۶	۲۳۵	۱۵	۱۹،۵
	فلسفه و منطق	۲۵	۲۳۶	۲۶۰	۲۵	۳۷،۵
شماره ۳ (۲۰ دقیقه)	روانشناسی	۲۰	۲۶۱	۲۸۰	۱۵	۱۹،۵
	اصول عقاید و فقه ***	۲۰	۲۸۱	۳۰۰	۲۰	۲۶

### گروه آزمایشی علوم ریاضی و فنی (صبح پنجشنبه ۱۳۹۸/۴/۱۳)

دفترچه اختصاصی	مواد امتحانی	تعداد سؤال	از شماره	تا شماره	مدت لازم برای پاسخگویی (به دقیقه) برای داوطلبان	
					معمول	عادی
شماره ۲ (۱۷۵ دقیقه)	ریاضیات	۵۵	۱۰۱	۱۵۵	۸۵	۱۲۷،۵
	فیزیک	۴۵	۱۵۶	۲۰۰	۵۵	۸۲،۵
	شیمی	۳۵	۲۰۱	۲۳۵	۳۵	۵۲،۵

\*\*\* داوطلبانی که دارای دیپلم و مدرک پیش‌دانشگاهی علوم و معارف اسلامی می‌باشند، لازم است علاوه بر پاسخگویی به سؤالات دفترچه شماره ۲، به ۲۰ سؤال درس اصول عقاید و فقه مندرج در دفترچه شماره ۳ (دفترچه اصول عقاید و فقه) پاسخ دهند.

\*\*\* به داوطلبان دارای دیپلم علوم و معارف اسلامی نظام جدید آموزشی ۳-۳-۶ در گروه آزمایشی علوم انسانی دفترچه شماره ۳ (اصول عقاید) تحویل نخواهد شد و این دسته از داوطلبان منحصراً می‌بایست به سؤالات دفترچه اختصاصی (دفترچه شماره ۲) که ویژه داوطلبان دیپلم علوم و معارف اسلامی نظام آموزشی ۳-۳-۶ به آنها تحویل می‌شود، پاسخ دهند.

### گروه آزمایشی علوم تجربی (صبح جمعه ۱۳۹۸/۴/۱۴)

شماره ۲ (۱۷۵ دقیقه)	زمین‌شناسی	تعداد سؤال	از شماره	تا شماره	مدت لازم برای پاسخگویی (به دقیقه) برای داوطلبان	
					معمول	عادی
شماره ۲ (۱۷۵ دقیقه)	زمین‌شناسی	۲۵	۱۰۱	۱۲۵	۲۰	۲۶
	ریاضی	۳۰	۱۲۶	۱۵۵	۴۷	۷۰،۵
	زیست‌شناسی	۵۰	۱۵۶	۲۰۵	۳۶	۴۶،۸
	فیزیک	۳۰	۲۰۶	۲۳۵	۳۷	۵۵،۵
شماره ۳ (۳۰ دقیقه)	شیمی	۳۵	۲۳۶	۲۷۰	۳۵	۵۲،۵
	بهباری *	۵۰	۲۷۱	۳۲۰	۳۰	۳۹

\* داوطلبان دارای گواهینامه دیپلم بهباری که به حرفه بهباری اشتغال دارند، لازم است علاوه بر پاسخگویی به سؤالات دفترچه شماره ۲، به ۵۰ سؤال درس بهباری مندرج در دفترچه شماره ۳ (دفترچه بهباری) پاسخ دهند.

### گروه آزمایشی هنر (عصر پنجشنبه ۱۳۹۸/۴/۱۳)

شماره ۲ (۱۶۵ دقیقه)	درک عمومی هنر	تعداد سؤال	از شماره	تا شماره	مدت لازم برای پاسخگویی (به دقیقه) برای داوطلبان		
					معمول	عادی	
شماره ۲ (۱۶۵ دقیقه)	درک عمومی ریاضی فیزیک	۳۰	۱۳۱	۱۶۰	۴۰	۵۲	
	ترسیم فنی	۲۰	۱۶۱	۱۸۰	۲۶	۳۳،۸	
	خلاقیت تصویری و تجسمی	۲۰	۱۸۱	۲۰۰	۲۴	۳۱،۲	
	خلاقیت نمایشی	۲۰	۲۰۱	۲۲۰	۱۳	۱۶،۹	
	خلاقیت موسیقی	۲۰	۲۲۱	۲۴۰	۲۰	۲۶	
	خواص مواد		۳۰	۲۴۱	۲۶۰	۱۷	۲۲،۱
			۳۰	۲۴۱	۲۶۰	۱۷	۲۲،۱

### گروه آزمایشی زبان‌های خارجی (عصر جمعه ۱۳۹۸/۴/۱۴)

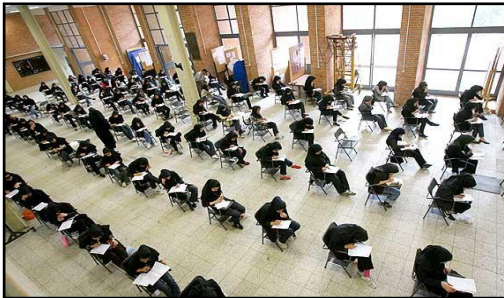
شماره ۲ (۱۰۵ دقیقه)	زبان تخصصی (انگلیسی، فرانسه، آلمانی)**	تعداد سؤال	از شماره	تا شماره
شماره ۲ (۱۰۵ دقیقه)	زبان تخصصی (انگلیسی، فرانسه، آلمانی)**	۷۰	۱۰۱	۱۷۰
		۱۰۵		۱۳۶،۵

\*\* آن دسته از داوطلبانی که زبان خارجی انتخابی آنان یکی از زبان‌های خارجی ایتالیایی و روسی می‌باشد، نیازی به پاسخگویی به دفترچه شماره ۲ (اختصاصی) ندارند و می‌بایست پس از پاسخگویی به دفترچه سؤالات عمومی، با نظم و ترتیب جلسه را ترک نمایند.

## نکات بسیار مهم در مورد شخصی سازی و تنوع در دفترچه های آزمون سراسری سال ۱۳۹۸:

- در آزمون سراسری سال ۱۳۹۸ کلیه سوالات آزمون عمومی (دفترچه شماره ۱) و اختصاصی (دفترچه شماره ۲) داوطلبان در هر پنج گروه آزمایشی، شخصی سازی شده و شماره داوطلبی، نام خانوادگی و نام هر داوطلب بر روی جلد دفترچه آزمون وی درج گردیده است. این دفترچه ها دارای تنوع هستند. تنوع دفترچه های **نظام ۳-۳-۶ (A B C)** و **نظام غیر ۳-۳-۶ (D E F)** می باشد. لازم به توضیح است که دفترچه مربوط به داوطلبان اقلیت (غیراسلام) و متقاضی زبان غیرانگلیسی در کلیه گروه های آزمایشی در دروس عمومی، دفترچه مربوط به زبان تخصصی آلمانی و فرانسه در گروه آزمایشی زبان های خارجی و دفترچه های شماره ۳ در گروه آزمایشی علوم تجربی (سوالات درس بهیاری) و در گروه آزمایشی علوم انسانی (سوالات درس اصول عقاید و فقه) نیز شخصی سازی شده (مشخصات داوطلبان بر روی جلد دفترچه درج گردیده) ولی دارای تنوع نمی باشد.

### شرح وظایف سرپرست سالن:



کوشش بعمل آورند.

- ۱) سرپرست سالن می بایست، با مطالعه دستورالعمل کاری هر یک از عوامل اجرایی تحت امر خود به ویژه مسئول تطبیق عکس، رابط و مراقب تسلط کافی داشته باشد تا اولاً بتواند وظایف نظارتی خود را انجام دهد و ثانیاً در صورت لزوم آنها را راهنمایی نماید.
- ۲) قبل از آزمون محل سرپرستی خود را بشناسند و با مدیر حوزه و مراقبان آشنا شوند.
- ۳) در روز آزمون در اجرای مقررات با مدیر حوزه همکاری کنند و مراقبت نمایند، دستورات مدیر حوزه و مقررات آزمون، در سالن امتحان رعایت شود.
- ۴) در این آزمون مسئولیت توزیع فرم نظرخواهی، پاسخنامه داوطلبان، دفترچه های آزمون و جمع آوری آنها با افراد رابط است. جمع آوری کارت های شرکت در آزمون داوطلبان به عهده مسئولان تطبیق عکس است که شرح وظایف آنان جداگانه تنظیم شده است. زمانی که رابطان به انجام وظایف خود مشغول هستند لازم است مراقبان در حفظ نظم و آرامش سالن کوشش بعمل آورند.



- ۵) در این آزمون تا زمانی که پایان جلسه توسط بلندگو اعلام نشده است، داوطلبان نباید از جای خود بلند شوند و جلسه را ترک نمایند. معهداً چنانچه داوطلبی به علت بیماری عارض شده در جلسه امتحان و با تشخیص پزشک حوزه قادر به ادامه امتحان نباشد، حداقل ۱/۵ ساعت پس از شروع جلسه آزمون و تنظیم فرم شماره ۵۴ (مجوز خروج از جلسه آزمون) می تواند با اطلاع و مراقبت و اجازه **مدیر حوزه فرعی** یا سرپرست سالن و مسئول حفاظت آزمون حوزه و پس از تحویل کلیه اوراق امتحانی (کارت، پاسخنامه و دفترچه سؤال) به رابط مربوطه، جلسه را ترک کند.

- ۶) اسامی رابطان، مراقبان، متصدیان تلفن و خدمتگزارانی را که غیبت و یا بیش از حد مقرر تأخیر دارند، فوراً با تلفن به مدیر حوزه اطلاع دهند و موضوع غیبت را نیز کتباً به مدیر حوزه گزارش دهند.

تبصره: کارت شناسایی افراد ذخیره را که از طرف مدیر حوزه به جای غایبان کتباً معرفی می شوند، ملاحظه کنند و سپس آنان را در محل مربوطه بکار بگمارند.

- ۷) به گزارش مراقبان و رابطان راجع به تخلف احتمالی داوطلبان رسیدگی کرده و در صورت تأیید، مراتب را به مدیر حوزه گزارش دهند. تخلفاتی را که شخصاً مشاهده می کنند نیز به مدیر حوزه گزارش دهند.

- ۸) در تطبیق عکس داوطلبان با مسئول تطبیق عکس همکاری و فرم مخصوص آن را امضاء نمایند.

**تبصره:** بدیهی است در صورت مشاهده مغایرت بین مشخصات و عکس روی پاسخنامه، مشخصات و عکس روی کارت ملی و چهره داوطلب، به هیچ وجه از ادامه آزمون داوطلب مذکور جلوگیری نگردد و پس از پایان جلسه آزمون از داوطلب خواسته شود تا به دفتر مدیر حوزه مراجعه نموده و بررسی تکمیلی در آن دفتر صورت گرفته و موضوع صورتجلسه گردد.

**تذکر مهم:** مقرر گردیده مسوولین اخذ اثر انگشت از داوطلبان حاضر در جلسه آزمون ۱۵ دقیقه پس از زمان شروع آزمون نسبت به اخذ اثر انگشت سبابه دست راست هریک از آنها بر روی پاسخنامه و در محل تعیین شده، **با استامپ نانو** اقدام نماید.

**تبصره:** از مسوول محترم اخذ اثر انگشت در پاسخنامه خواسته شود در حین انجام کار کنترل لازم مبنی بر درج مشخصات و امضاء توسط داوطلبان در ذیل پاسخنامه را به عمل آورده و اگر داوطلبی قسمت ذیل پاسخنامه را تکمیل ننموده تأکید نماید که در خصوص این موضوع اقدام نماید.

- ۹) در صورتی که برخی از سوالات امتحانی در دفترچه آزمون چاپ نشده و یا دفترچه سؤال مخدوش باشد، مراقبان و رابطان را توجیه نمایند که از داوطلب بخواهید با آرامش به سوالات بعدی پاسخ دهد و بلافاصله دفترچه ای که با کد کنترل و تنوع درج شده بر روی دفترچه اصلی داوطلب مطابقت داشته باشد را از مخزن تحویل گرفته و در اختیار وی قرار دهید و دفترچه ناقص را از داوطلب اخذ نموده و موضوع نیز صورتجلسه شود، ضمناً در صورت یکسان نبودن کد کنترل دفترچه تعویضی با دفترچه جدید ارائه شده به داوطلب، لازم است ضمن درج کد کنترل هر دو دفترچه در صورتجلسه مربوطه، تعداد سوالاتی که داوطلب قبل از تعویض دفترچه به آن پاسخ داده است نیز در صورتجلسه قید و هر دو دفترچه (دفترچه ناقص و دفترچه جدید) ضمیمه صورتجلسه گردد. بدیهی است زمان تلف شده داوطلب بایستی به دقت محاسبه و در انتهای زمان مقرر آزمون، برای وی لحاظ شود. جزئیات این موضوع نیز بایستی در صورتجلسه قید گردد.

**تذکر خیلی مهم:** با توجه به تنوع دفترچه سوالات در گروه های آزمایشی مختلف **نظام ۳-۳-۶ (A B C)** و **نظام غیر ۳-۳-۶ (D E F)** در بسته «تست جامع»، دقت شود که کنترل دفترچه تحویل شده به داوطلب در صورتجلسه مربوط ذکر شود. لازم به تأکید است در صورتیکه داوطلب تعدادی از سوالات را از دفترچه ناقص پاسخنامه علامتگذاری نموده باشد، می بایست در صورتجلسه تنظیمی شماره و تعداد سوالات پاسخ داده شده از دفترچه ناقص نیز دقیقاً ذکر گردیده و هر دو دفترچه تحویل داده شده به داوطلب، ضمیمه صورتجلسه ارسالی به سازمان باشد.

- ۱۰) از آوردن هرگونه وسایل ارتباطی (تلفن همراه، دستبند هوشمند و ساعت هوشمند، انگشتر هوشمند، پیجر، بی سیم و ...) در داخل حوزه امتحانی خودداری نمایید.
- ۱۱) در صورتی که بستگان درجه یک جنابعالی در این آزمون شرکت نموده و حوزه امتحانی آنان در محل ماموریت شما می باشد، طبق ضابطه امکان همکاریتان در این آزمون میسر نیست. ضمناً مقتضی است جنابعالی هم فرم شماره ۶۳ (مندرج در صورتجلسات) را تکمیل و تحویل حفاظت آزمون حوزه نمایید.

- ۱۲) سرپرستان سالن دقت فرمایند که کلیه عوامل اجرایی (بخصوص خانم ها)، از پوشیدن کفش هایی که باعث ایجاد صدا در سالن می گردد (کفش های پاشنه بلند و ...) خودداری نمایند.

- ۱۳) اعتراضات بسیاری از داوطلبان مبنی بر عدم رعایت سکوت یا گفتگوی عوامل اجرایی (بخصوص مراقبان) در سالن برگزاری آزمون به این سازمان واصل می گردد، لذا مقرر فرمایند تأکید لازم در این خصوص به عوامل اجرایی بعمل آید و عملکرد آنها نیز به دقت کنترل گردد.

- ۱۴) از مراقبین خواسته شود کنترل لازم نسبت به درج مشخصات و امضاء روی جلد دفترچه های سوال توسط داوطلبان بعمل آورند.

